

## RAPPEL :

### SÉANCES DU CONSEIL 2024

Prochaine séance du conseil municipal : Lundi 4 novembre à 19h30 au Vieux Presbytère.

### PERCEPTION DES TAXES

Vendredi 15 novembre 2024

### CALENDRIER DE COLLECTE DES MATIÈRES RÉSIDUELLES

**Mardi 5 novembre :**  
Recyclage (bleu)

**Mardi 19 novembre :**  
Recyclage (bleu)

**Jedi 21 novembre :**  
Déchet (vert)

**Lundi 25 novembre :**  
Matières organiques (brun)

**Mardi 3 décembre :**  
Recyclage (bleu)

**Jedi 12 décembre :**  
Déchet (vert)

**Mardi 17 décembre :**  
Recyclage (bleu)

## LA BIBLIOTHÈQUE OLIVAR-ASSELIN

Pour suivre les activités et les nouveautés de la bibliothèque Olivar-Asselin, consultez sa page Facebook, mise à jour quotidiennement.

### Heures d'ouverture :

Mardi	Mercredi	Samedi
10 h à 11 h	16 h à 17 h	13 h à 14 h



## BUREAU MUNICIPAL

Veillez noter que le bureau municipal est temporairement relocalisé au 125, rue de l'Expansion, à côté de l'entreprise SEMA.

### HEURES D'OUVERTURE BUREAU MUNICIPAL

**Lundi au jeudi :**  
8h30 à 12h et 13h à 16h

**Vendredi:**  
Ouvert en avant-midi sur rendez-vous seulement. Fermé en après-midi.

### POUR PRENDRE UN RENDEZ-VOUS AVEC L'UN DE NOS SERVICES: 418 775-7050

Administration : #2600

Urbanisme : #2601

Direction : #2602

Garage municipal : #2605

Développement: #2606


Bibliothèque : #2607

Marché public : #2610

Loisirs, culture et vie

communautaire : #2612

Suivez-nous sur  

+ d'infos :   
[www.sainte-flavie.net](http://www.sainte-flavie.net)



## LE MOT DU MAIRE

HALLOWEEN — LES MAISONS FANTÔMES !

Chè-res Flavien·nes

Je souhaite aujourd'hui vous parler des maisons délabrées que nous avons tous eu sous les yeux cet été. Comme vous, cette situation m'exaspère profondément. Ces résidences abandonnées n'ont pas seulement enlaidi notre paysage; elles ont également laissé une impression de laisser-aller qui ne reflète en rien les valeurs de notre communauté. J'éprouve une réelle frustration face à la lenteur du processus, et, tout comme vous, j'aurais préféré que ces maisons soient démolies bien plus tôt, idéalement en juin, comme nous l'avions initialement prévu.

Cela dit, je tiens à préciser que ces délais ne sont pas dus à une négligence de la municipalité, mais bien aux règles complexes que nous devons suivre. Croyez-moi, si nous avions pu accélérer les choses, ces maisons fantômes auraient disparu depuis longtemps.

Ces propriétés ont été rétrocédées à la municipalité par leurs anciens propriétaires après qu'ils aient reçu des indemnités dans le cadre d'un projet de prévention initié par le ministère de la Sécurité publique.

# LA FADOQ EN NOVEMBRE

**fadoq**  
Région Bas-Saint-Laurent

**Pickleball en gymnase**

**Cours Téléphone et Tablette**

**Cartes, Dés et Jeux de société**

**Ateliers Antidote VIT**

**Contactez-nous pour vous inscrire à l'une des activités au 418-893-2111.**

**NOVEMBRE**

LUNDI	MARDI	MERCREDI	JEUDI	VENDREDI	SAMEDI	DIMANCHE
28 Conférence Succession et Héritage RDL	29 Randonnée Le Bootlegger Rivière-Blonde	30 Conférence Appui Proche Aidant RDL	31	1	2	3 Cours de Peinture Saint-Louis -du- Ha! Ha!
4 VIT	5	6 Café Rencontre à Trois-Pistoles	7	8 Randonnée Parc Neigette Saint-Anaclet-de-Lessard	9	10
11 VIT	12 Conférence Aide Médicale à mourir RDL	13	14	15 Conférence Succession et Héritage Rimouski	16	17
18 VIT	19 Partie en formation	20	21	22	23	24 Restez à l'affût pour savoir quand aura lieu le tournoi de Curling!
25 VIT Fin des Ateliers Antidote VIT RDL	26	27 VISITE AU MUSÉE DU BAS-ST-LAURENT	28	29 Appui Proche Aidant et Aide Médicale à mourir Rimouski	30	

Ces maisons, identifiées comme vulnérables aux aléas côtiers, devaient être soit relocalisées, soit démolies à la suite d'une évaluation menée avec la Chaire de recherche en géoscience côtière de l'UQAR. Certaines d'entre elles ont pu être sauvées grâce à une vente aux enchères, permettant à de nouveaux propriétaires de les relocaliser à leurs frais. Malheureusement, 12 maisons n'ont trouvé aucun preneur et étaient donc destinées à la démolition ce printemps.

Nous avons également pris soin de maximiser la récupération des matériaux encore en bon état — fenêtres, portes, tableaux électriques — afin de minimiser le gaspillage. Les anciens propriétaires ont eu la priorité pour récupérer ce qu'ils souhaitaient, et le reste a été valorisé pour éviter l'enfouissement inutile.

Un appel d'offres public a été lancé au printemps pour sélectionner l'entrepreneur chargé des démolitions, avec une échéance prévue pour juin. À ce stade, tout semblait en ordre. Mais un obstacle administratif est venu compliquer la situation : comme ces maisons étaient désormais la propriété de la municipalité, elles devaient être considérées juridiquement comme des bâtiments municipaux, bien qu'elles aient été d'origine résidentielle.

Cette nouvelle classification nous a obligés à faire réaliser une évaluation spécialisée des matières dangereuses afin de garantir la sécurité des travailleurs et de respecter les normes environnementales si des contaminants étaient trouvés. Malheureusement, cette étape supplémentaire a interrompu le processus initial. L'analyse a pris plusieurs mois, échappant complètement à notre contrôle. Nous avons enfin reçu le rapport en septembre, ce qui nous a permis de relancer l'appel d'offres et de confier le contrat à l'entreprise Démolitions des Rivières de Lévis.

Je suis heureux de vous annoncer que la démolition de ces maisons débutera dans la première semaine de novembre. Enfin! Je partage votre exaspération face à cette longue attente, et je vous assure que ni le conseil ni moi n'avons pris cette situation à la légère. Ce n'est certes pas le dénouement que nous aurions souhaité, mais il était essentiel de suivre les règles en vigueur.

Je vous remercie sincèrement de votre patience et de votre compréhension. Ensemble, nous allons enfin tourner cette page et redonner à notre communauté le visage qu'elle mérite.

**Jean-François Fortin,**  
Maire de Sainte-Flavie



## CONFÉRENCE SUR L'ÉCO-ANXIÉTÉ PAR FLORENCE K

Jeudi 28 novembre, 19 h  
À la Galerie d'art du Vieux Presbytère

Nous vous invitons à participer à une conférence inspirante et essentielle sur le thème de l'éco-anxiété, animée par Florence K, autrice, conférencière, et musicienne engagée dans les enjeux environnementaux. Cette rencontre est l'occasion de comprendre les effets psychologiques des changements climatiques et d'explorer des stratégies pour apaiser cette anxiété, tout en cultivant l'espoir.

Utilisez le code QR ou le lien suivant pour vous inscrire :  
<https://forms.office.com/r/hZ4rg5WaTs>



Conférence sur l'éco-anxiété

28 novembre 2024  
Galerie d'art du Vieux Presbytère  
505 Rte de la Mer, Ste-Flavie

Offert gratuitement par COSMOSS La Mitis

Pour vous inscrire



À propos de la conférence  
Au cours de cette conférence, Florence K partagera son expertise, son parcours personnel et des pistes concrètes atténuer les symptômes de l'éco-anxiété. Elle abordera également des outils pour transformer les émotions en actions positives et nourrissantes.



# LES ÉVÉNEMENTS À VENIR



**FÊTE DES ENFANTS DE SAINTE-FLAVIE**

Plongez dans la magie de Noël : un déjeuner féérique avec le Père Noël, qui sera présent pour offrir une surprise à chaque enfant !

📅 Dimanche 1 décembre, 9 h à 12 h

💰 Enfants de 12 ans et moins : Gratuit  
Adulte : 10 \$

✉ Le Père Noël veut savoir combien d'enfants l'attendent! Inscrivez votre enfant : [activites@sainte-flavie.net](mailto:activites@sainte-flavie.net) ou 418-775-7050, poste 2612.

## LA FÊTE DES ENFANTS DE SAINTE-FLAVIE Dimanche 1er décembre | De 9 h à 12 h

**Plongez dans la magie de Noël! La municipalité et le comité des loisirs de Sainte-Flavie vous invitent à un déjeuner féérique ouvert à tous. Le Père Noël sera présent pour offrir une surprise à chaque enfant!**

💰 Enfants de 12 ans et moins : Gratuit  
Adulte : 10 \$

✉ **Inscription avant le lundi 25 novembre. Le Père Noël veut savoir combien d'enfants l'attendent!** Inscrivez votre enfant : [activites@sainte-flavie.net](mailto:activites@sainte-flavie.net) ou 418-775-7050, poste 2612.

# LA RECHARGE DE PLAGE



## LA PLUS IMPORTANTE RECHARGE DE PLAGE DU QUÉBEC EST ACTUELLEMENT EN CONSTRUCTION À SAINTE-FLAVIE

Au cours des dernières années, la municipalité de Sainte-Flavie a enregistré plusieurs tempêtes (2005, 2010, 2016, 2022) et subi des dommages majeurs. En effet, des infrastructures municipales essentielles ont été affectées, et près de 70 résidences ont dû être déplacées ou démolies puisqu'elles ont été jugées non sécuritaires pour les citoyens d'y habiter. En 2022, la Municipalité et le ministère de la Sécurité publique (MSP) signent une entente de financement, provenant du Cadre de prévention de sinistres, afin de réaliser des travaux de protection des berges contre l'érosion et la submersion côtières dans le cœur du village.

Accompagnée par la Direction de l'ingénierie et infrastructures de la Fédération québécoise des municipalités (FQM) et du MSP, la Municipalité de Sainte-Flavie réalise actuellement la plus importante recharge de plage du Québec. L'entreprise Construction L.F.G inc. réalise les travaux de l'ouvrage de protection des berges. L'objectif premier de la recharge de plage est de protéger un quartier incluant notamment des infrastructures municipales, une route nationale, ainsi que des bâtiments résidentiels et commerciaux exposés à l'érosion et la submersion côtières, mais aussi au déferlement de vague et à la projection de débris. Ainsi, la recharge permettra d'assurer la sécurité des personnes et des biens pour une durée estimée à 30 ans, en prenant en considération les changements climatiques.

Les travaux couvrent une longueur de 1,5 km de côte et nécessitent près de 185 000 m<sup>3</sup> de matériaux, soit l'équivalent d'environ 27 000 voyages de camions. Trois épis rocheux (enrochement perpendiculaire à la côte) sont également mis en place, afin de limiter

le déplacement latéral des matériaux et de permettre le libre écoulement de deux cours d'eau vers le fleuve. La recharge de plage a été choisie comme ouvrage de protection des berges puisqu'elle a été déterminée comme la solution la plus adaptée aux conditions hydrosédimentaires locales, qui permet notamment de préserver les usages récréotouristiques de la plage, tout en restaurant un habitat côtier.

Il est important de mentionner que plusieurs actions ont été mises de l'avant afin d'atténuer les impacts sur l'environnement et favoriser l'acceptabilité sociale.

- Ajout d'une couche de sable dans la partie supérieure de la recharge, ainsi que des accès à pente faible, afin de maintenir les usages et les activités sur la plage;
- Mis en place d'un projet pilote d'hydroensemencement et de récupération de la végétation riveraine permettant de revégétaliser en partie la recharge de plage et de conserver la végétalisation riveraine;
- Modification de la granulométrie sur une partie de la recharge, afin de favoriser la fraie du capelan;
- Réalisation des travaux à l'automne, afin de réduire les impacts pendant la haute saison touristique estivale.

Les travaux de protection du noyau villageois de Sainte-Flavie sont prévus se terminer en décembre 2024. Ils se poursuivront au printemps 2025, afin de compléter la remise en état des lieux et la végétalisation de la recharge. Les retombées pour la Municipalité sont importantes, puisque ce projet assurera la protection des personnes et des biens pour les 30 prochaines années contre les événements de submersion côtière de plus en plus fréquente, tout en conservant les usages de la plage et offrant une solution avec un impact environnemental faible.

+ **Saviez-vous qu'un dossier détaillé est disponible sur notre site web, dans la section *Zone Côtière*.**



**Zone côtière**

+ **Chaque semaine, suivez les progrès des travaux de la recharge de plage sur notre page Facebook et notre site web.**

## LES ÉVÉNEMENTS À VENIR



### Marché DE NOËL

du Marché Public de La Mitis

Des cadeaux de Noël parfaits pour toute la famille!

SAMEDI  
**23** NOVEMBRE  
10 H À 14 H

AU CENTRE MUNICIPAL ET DERRIÈRE  
L'ÉGLISE DE SAINTE-FLAVIE

### LE MARCHÉ DE NOËL 🎄

Par le **Marché Public de la Mitis**

**Samedi 23 novembre | De 10 h à 14 h**

**Au centre municipal et derrière l'église de Sainte-Flavie**

Venez dénicher vos cadeaux des Fêtes directement auprès des artisans, producteurs et transformateurs locaux lors de cette édition spéciale du Marché de Noël !

Vous y retrouverez plus de 26 exposants et une offre de produits très diversifiée. En plus, les élèves artisans de l'école anglaise Mitis sur Mer seront présents pour vous présenter leurs univers coloré ! ✨

C'est l'occasion idéale pour explorer les créations de la région et commencer vos emplettes du temps des Fêtes dans une atmosphère chaleureuse et conviviale. 🎁



# LES ACTIVITÉS



**Pickleball à Sainte-Flavie**

**OUVERT À TOUS!**

**TOUS LES MARDIS, MERCREDIS ET JEUDIS, DE 13 H À 16 H**

C'est gratuit!  
Du 12 novembre au 19 décembre

INSCRIPTION:  
418-775-7050 POSTE 2612  
activites@sainte-flavie.net

**PRÊT DU MATÉRIEL SUR PLACE**

775, route Flavie Drapeau Sainte-Flavie (espace sportif)

## PICKLEBALL

Du 12 novembre au 19 décembre 2024  
Prêt du matériel sur place!

### Terrains ouverts :

Mardi : 13 h à 16 h  
Mercredi : 13 h à 16 h  
Jeudi : 13 h à 16 h

☎ 418-775-7050, poste 2612  
✉ activites@sainte-flavie.net

## ACTIVITÉ PLEIN AIR

Par Mario Gagnon et le Service des Loisirs de Sainte-Flavie

**Samedi 2 novembre, 8 h**

**Point de rencontre :** Stationnement de l'église de Sainte-Flavie

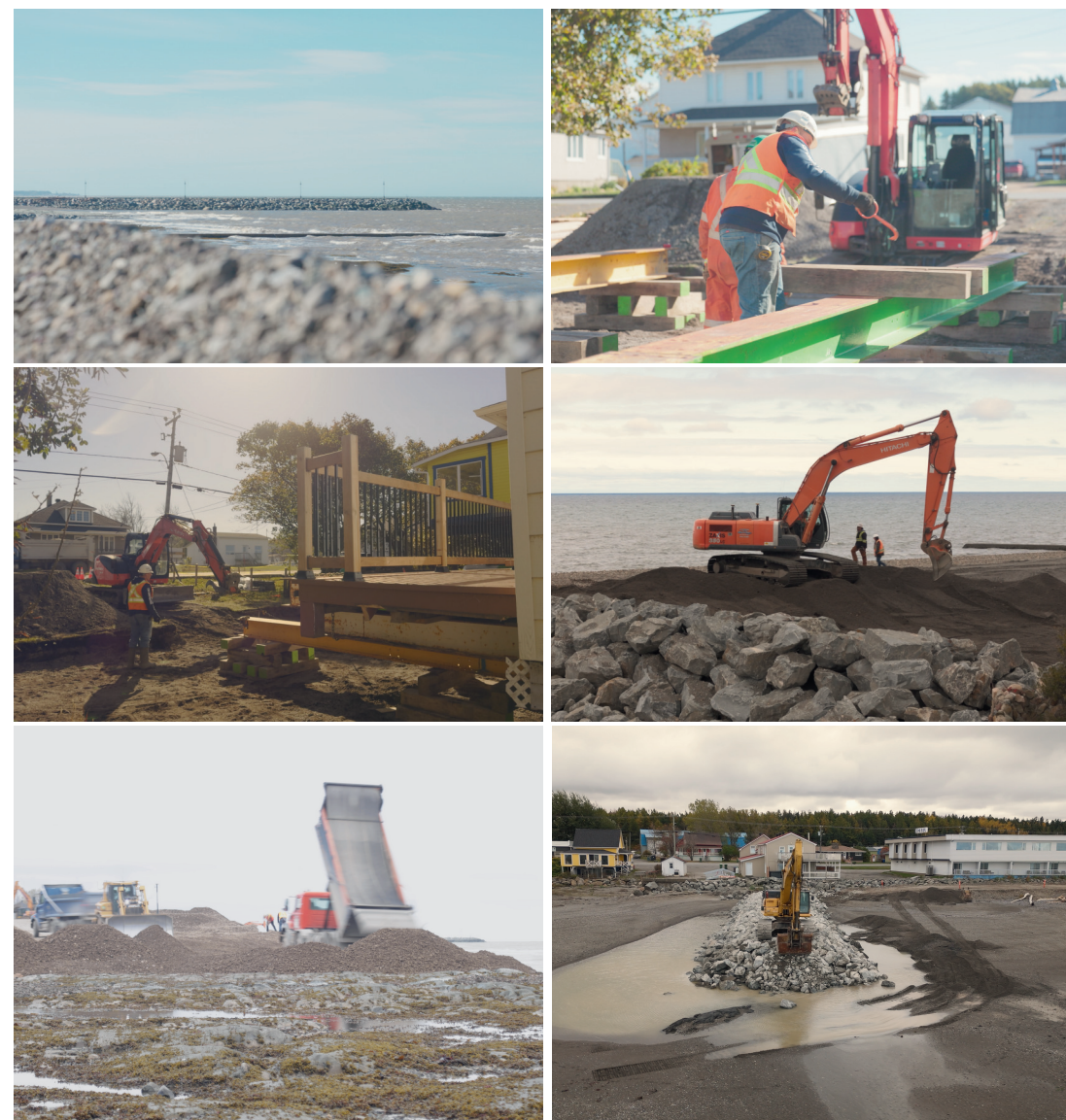
**Destination :** Sentier de la Rivière Rimouski

Bougez avec nous ! Premier rassemblement des passionnés d'activités en plein air. Ouvert à tous, et avec une belle journée ensoleillée au programme !

☎ 418-775-7050, poste 2612  
✉ activites@sainte-flavie.net

# GALERIE PHOTOS

Psst! Vous avez des photos des travaux de la recharge ET/OU des grandes marées en archives ? Partagez-les avec nous en les envoyant directement à [communications@sainte-flavie.net](mailto:communications@sainte-flavie.net) !



# LA BIBLIOTHÈQUE OLIVAR-ASSELIN

## Plusieurs services accessibles en dehors des heures d'ouverture!

Saviez-vous que la bibliothèque Olivar-Asselin vous propose de nombreux services en dehors de ses heures d'ouverture? Grâce à votre carte et votre NIP, profitez gratuitement de divers volets disponibles sur le site web du Réseau BIBLIO du Bas-Saint-Laurent, notamment :

- **BIBLIO-Santé** : 15 cahiers thématiques sur les ressources et les maladies.
- **Trouve-livre** : un outil de recherche pour les ouvrages jeunesse (0 à 5 ans).
- **Généalogie** : Mes aïeux.com pour créer votre arbre généalogique.
- **Généalogie Québec** : une vaste collection de documents québécois.
- **Biblio-parents** : documentation de qualité mise à jour régulièrement.
- **Tout apprendre** : 800 cours en ligne et 35 000 livres numériques et audionumériques.
- **Alpha numérique** : ateliers gratuits en ligne sur les outils technologiques et Internet.
- **Prêtnumérique.ca** : empruntez gratuitement des livres numériques parmi une centaine de titres.
- **Libby** : accès gratuit à 3 300 revues.

Si vous avez égaré votre carte de bibliothèque ou votre NIP, rendez-vous à la bibliothèque pendant nos heures d'ouverture : Mardi : 10 h à 11 h | Mercredi : 16 h à 17 h | Samedi : 13 h à 14 h



### BIBLIO DE PLAGES

La bibliothèque de plage a connu toute une saison! Elle est désormais fermée jusqu'à l'été prochain. Merci à tous-tes qui l'ont visitée, alimentée et utilisée!



# QU'EST-CE QU'IL Y A RÉELLEMENT DANS NOS DÉCHETS?

**Vous êtes-vous déjà demandé que contiennent nos bacs à déchets?** Pensez-vous y trouver uniquement des résidus ultimes sans potentiel de valorisation, comme des emballages de collation non recyclables, des jouets et objets brisés, des essuie-tout souillés, ou des vêtements usés? Détrompez-vous!

Selon le rapport de caractérisation de 2024, **les véritables déchets ne représentent que 38 % des 15 000 tonnes envoyées à l'enfouissement dans La Matapédia et La Mitis.** En chiffres concrets, cela représente plus de 1,7 M\$ par an, soit près de **1 000 \$ par habitant jetés aux poubelles inutilement chaque année.**

**Les matières organiques constituent encore 27 % du contenu des bacs de déchets et auraient dû être placées dans le bac brun.** Cela inclut les retailles de cuisine, les restes de nourriture, les papiers et cartons souillés, ainsi que les résidus de désherbage.

**Les matières recyclables représentent 24 % des ordures et doivent aller dans le bac bleu.** Cela inclut les contenants, emballages et imprimés (papier et carton non souillés, ainsi que les contenants en verre, métal, aluminium et plastique, à l'exception du styromousse). En cas de doute sur le tri, consultez l'outil d'aide au tri sur [www.ecoregie.ca](http://www.ecoregie.ca), dans l'onglet Aide au tri.

**Enfin, 12% de nos poubelles sont des matières qui auraient dû être apportées dans un écocentre!** Les matériaux de construction, pièces en métal, produits dangereux, batteries, ampoules et matériel électronique n'ont pas leur place dans les bacs noirs/verts. Apportez-les à l'écocentre pour qu'ils soient valorisés, pour minimiser leur impact environnemental et pour que leur dégradation n'engendre pas de répercussions négatives pour l'environnement.

L'objectif de cette caractérisation est de voir le portrait aujourd'hui et d'identifier des pistes d'amélioration pour l'avenir. Nous devons tous travailler fort pour améliorer ces résultats, pour l'environnement et notre portefeuille collectif.